

วิกฤติน้ำท่วม – น้ำแล้ง: พลิกโฉมการบริหารจัดการน้ำของไทย

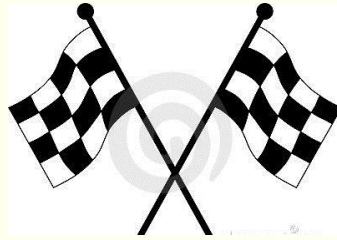
โดย
มิ่งสรรพ์ ขาวสอาด
สถาบันศึกษานโยบายสาธารณะ

วันศุกร์ที่ 9 ตุลาคม 2558

ณ ห้องประชุมบอลรูม โรงแรมเชอราตัน หัวหิน รีสอร์ทแอนด์สปา



ภาพประกอบจากอินเทอร์เน็ต



- (1) การจัดการน้ำจะสำเร็จได้ต้องบูรณาการกับการจัดการที่ดิน
- (2) ต้องกระจายอำนาจ เพราะท้องถิ่นมี
ปัญหาต่างกัน
- (3) ส่วนกลางมีหน้าที่ยกระดับความรู้และการจัดการของ ท้องถิ่น

(4) ต้องเตรียมแหล่งน้ำเพื่ออุปโภค บริโภค
ให้กับเมืองและชุมชน

(5) ต้องลดการใช้พลังงานการดึงน้ำมาใช้

(6) ต้องมีเครื่องมือมากขึ้นนอกจาก

Command and (no) Control

(1) ประเด็นบูรณาการ

น้ำท่วม ดินถล่ม

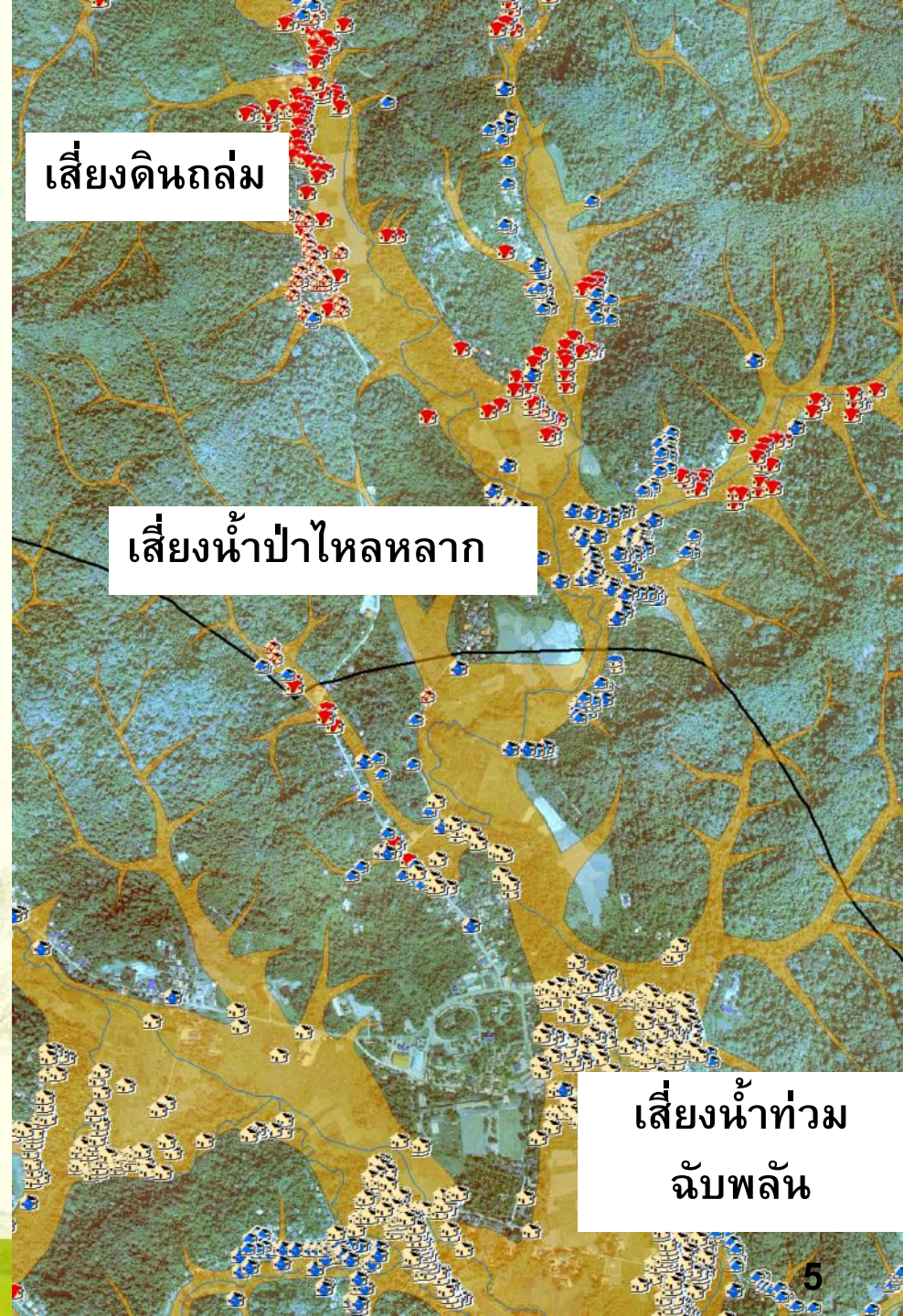
กัดเซาะฝั่งน้ำ

เป็นภาพยนตร์ม้วนเดียวกัน

ทั้งระดับท้องถิ่น

และระดับชาติ

บ้านเรือนเสี่ยงธรณีพิบัติภัย



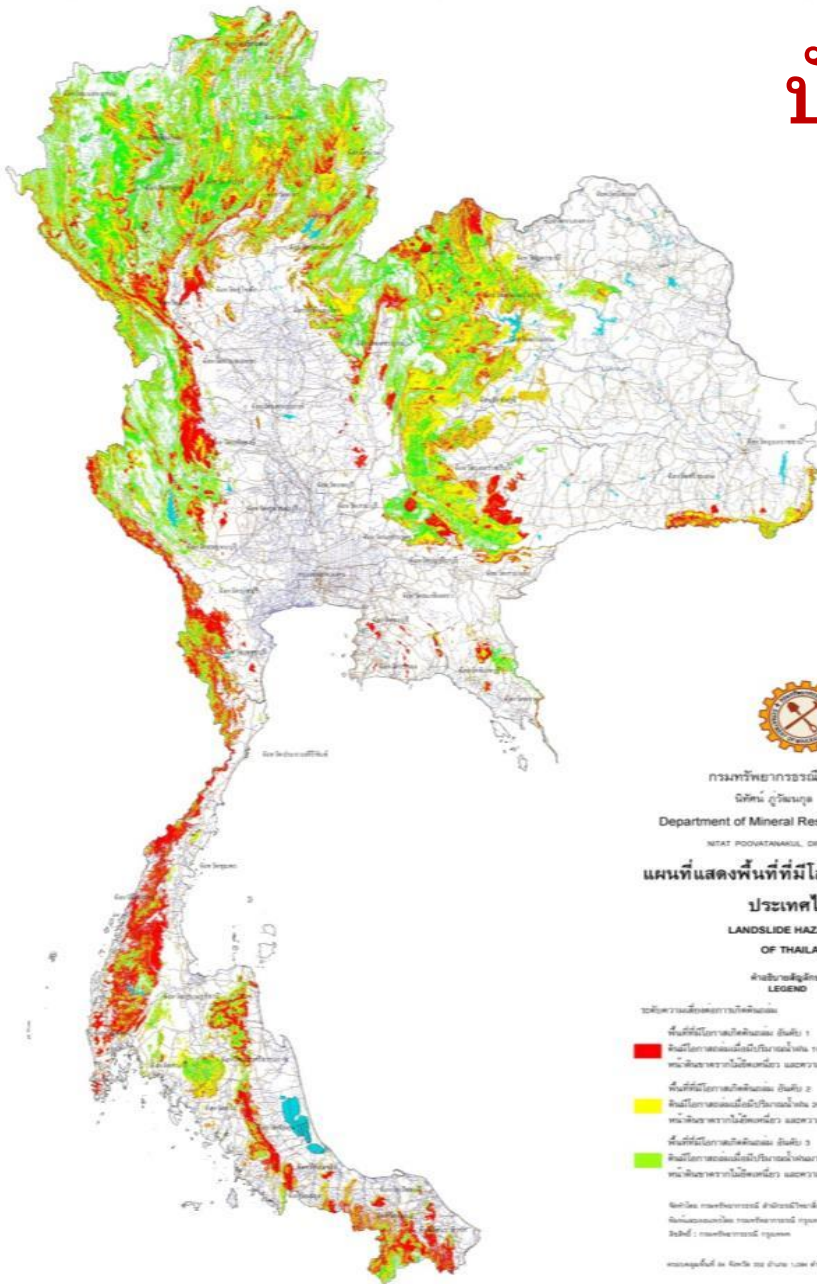
เสี่ยงดินถล่ม

เสี่ยงน้ำป่าไหลหลาก

เสี่ยงน้ำท่วม
ฉับพลัน

ปัญหาเดียวกันระดับประเทศ

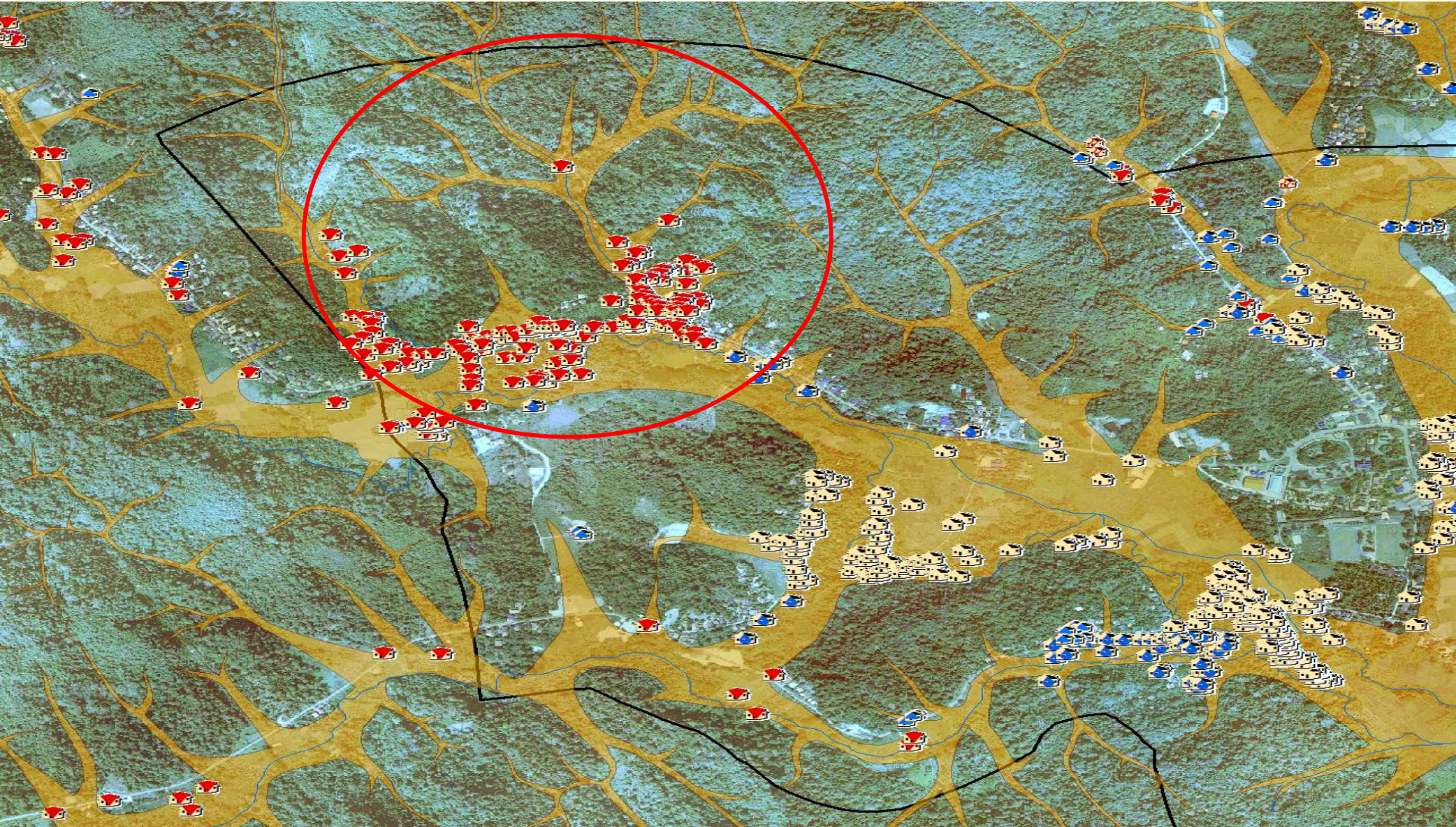
ดินถล่ม
น้ำหลาก
น้ำท่วม



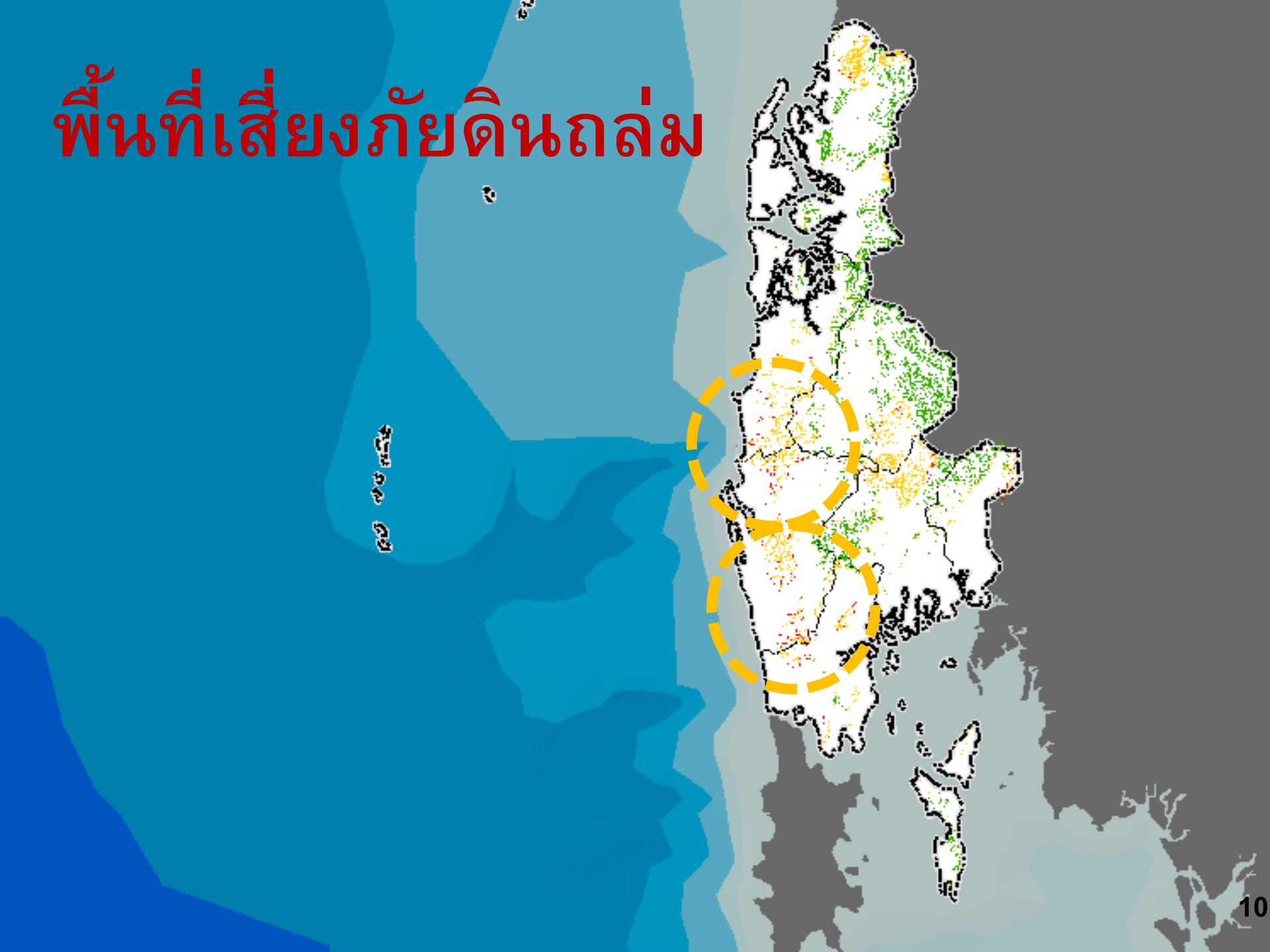
(2) การกระจายอำนาจ

- ปัญหาการจัดการสิ่งแวดล้อมเป็นปัญหาท้องถิ่น (area-based) ซึ่งไม่เหมือนกัน
- ท้องถิ่นต้องออกเทศบัญญัติกำกับการใช้ที่ดิน การก่อสร้างในเขตภัยพิบัติซ้ำซากหรือเขตแผ่นดินไหว

ควรมีเทศบัญญัติ



พื้นที่เสี่ยงภัยดินถล่ม



(2) สาธารณูปโภคอาจสร้างปัญหา

- การสร้างสาธารณูปโภคที่เป็นการขัดขวางทางน้ำ



ท่อกลมทำให้น้ำไหลผ่านไม่สะดวก



สร้างสะพานต่ำทำให้น้ำไหลผ่านไม่สะดวก

- การขุดลอกคลองในที่สูงหรือที่สาธารณะ



สร้างอ่างเก็บน้ำบนพื้นที่ดินทราย



- การสร้างตลิ่งสูงแทนการใช้ต้นไม้ริมฝั่ง ตลิ่งจึงพังเมื่อแล้ง



รักษาภูมิปัญญาท้องถิ่น



(3) ท้องถิ่นต้องเป็นหนึ่งในข้อต่อระหว่าง ผู้ใช้น้ำกับกรมการลุ่มน้ำ



(4) เตรียมหาแหล่งน้ำสำหรับอุปโภคบริโภค

- ต้องเตรียมแหล่งน้ำเพื่ออุปโภคบริโภคหรือการประปาให้กับท้องถิ่น
- ต้องระวางการปนเปื้อนน้ำใต้ดิน โดยสำรวจพื้นที่เหมาะสมสำหรับการทิ้งขยะ และเขตอนุรักษ์คุณภาพน้ำบาดาล

(5) ลดพลังงานในการดึงน้ำมาใช้จากแม่น้ำ

- ทำอ่างเก็บน้ำขนาดเล็กในที่สูง
- การใช้พลังงานทดแทนควบคู่กับการดึงน้ำ



(6) ต้องมีเครื่องมือมากขึ้น



ขอบคุณ

